

GEBERIT AQUACLEAN MERA
COMFORT

 **GEBERIT**



INSTRUCȚIUNI DE UTILIZARE



966.750.00.0(08)

Cuprins

Pentru siguranța dumneavoastră	6
Cui i se adresează produsul?	6
Cum trebuie utilizat produsul?	6
Ce trebuie să evitați?	6
Utilizarea neconformă	6
Măsurile generale de siguranță	7
Explicații privind informațiile de avertizare	8
Prezentare generală a simbolurilor de pe produs	9
Înregistrați-vă aparatul	10
Familiarizați-vă cu produsul	11
Despre aparatele Geberit AquaClean	11
Privire generală asupra funcțiilor	11
Scurtă prezentare a dispozitivului	12
Conceptul de utilizare	14
Despre conceptul de utilizare	14
Partea frontală a telecomenzii	14
Partea din spate a telecomenzii	15
Tabloul lateral de comandă	15
LED-ul de stare de la tabloul lateral de comandă	16
Pornirea aparatului	17
Oprirea aparatului	18
Resetarea la setările de fabrică	18
Aplicația Geberit	19
Verificarea compatibilității	19
Descărcați aplicația Geberit Home	19
Utilizarea aplicației Geberit Home	20
Modul de utilizare a aparatului	21
Primii pași	21
Utilizarea spălării perineale	22
Pornirea și oprirea mișcării oscilante a dușului pentru spălarea perineală	22
Utilizarea funcției de spălare pentru doamne	23

Utilizarea uscătorului	23
Adaptarea operației de spălare în funcție de nevoile dumneavoastră	24
Reglarea intensității jetului de apă	24
Reglarea poziției brațului dușului	24
Reglarea intensității uscătorului	25
Memorarea profilurilor de utilizator	25
Accesarea profilurilor de utilizator	26
Salvarea profilului de utilizator personal în aplicația Geberit Home	26
Dispozitivul se programează după cum urmează	27
Prezentare generală a posibilităților de programare	27
Meniu principal Setări de bază	27
Meniu de bază setări profil	31
Meniu principal Întreținere și curățare	33
Curățarea și detartrarea aparatului.....	36
Instrucțiuni de îngrijire	36
Recomandare generală privind curățarea	36
Înlocuirea automată a apei	36
Dezinfectare specifică	37
Agenți de curățare și echipamente de curățare adecvate	37
Instrucțiuni de îngrijire pentru suprafețe netede	39
Instrucțiuni de îngrijire pentru vasele ceramice	39
Instrucțiuni de îngrijire pentru capac WC	40
Curățarea colacului WC-ului.....	40
Curățarea capacului WC-ului și a carcasei	42
Curățarea brațului de uscare și a duzei de duș.....	43
Detartrarea aparatului	45
Mesaj privind detartrarea aparatului.....	47
Depanare	48
Procedura de controlare în cazul defecțiunilor	48
Vasul WC cu funcția de bideu inclusă nu funcționează.....	49
Alte erori de funcționare	50
Telecomanda nu funcționează	51
Înlocuirea bateriei telecomenzii	52
Realocarea telecomenzii	53
Înlocuirea filtrului de particule fagure ceramic.....	54

Sustenabilitate	56
Grupul Geberit și sustenabilitatea	56
Design ecologic – bilanț ecologic	56
Sfaturi ecologice.....	56
Reciclare	57
Reciclarea deșeurilor de echipamente electrice și electronice.....	57
Garanția pentru clientul final	58
Garanția pentru clientul final.....	58
Date tehnice și conformitate	59
Date tehnice	59
Declarația UE de conformitate simplificată.....	59

Pentru siguranța dumneavoastră

Cui i se adresează produsul?

Vasul WC cu funcția de bideu inclusă Geberit AquaClean poate fi utilizat ca WC de către toate categoriile de vârstă. Lucrările de curățare și de întreținere pot fi efectuate de copii numai sub supraveghere.

Cum trebuie utilizat produsul?

Produsul este adecvat pentru următoarele scopuri și domenii de utilizare:

- utilizare ca vas WC cu funcția de bideu inclusă:
 - pentru curățarea zonei perineale
 - pentru curățarea externă a zonei vaginale
 - pentru purificarea aerului
- instalare în spații interioare încălzite
- racordare la sistemul de apă potabilă
- funcționare cu apă din instalații cu sistem de osmoză inversă

Ce trebuie să evitați?

Produsul nu este destinat următoarelor utilizări:

- părăsirea colacului WC-ului în timpul operației de spălare
- amplasarea sarcinilor și a obiectelor pe capacul WC-ului
- imersarea telecomenzii în lichide
- utilizare fără dop a agenților detartranți Geberit AquaClean

Utilizarea neconformă

În cazul utilizării neconforme, Geberit nu își asumă nicio răspundere pentru eventualele consecințe.

Măsuri generale de siguranță

Următoarele măsuri de siguranță sunt valabile pe întregul ciclu de viață al produsului:

- Citiți instrucțiunile de utilizare înainte de prima folosire a produsului pentru a vă familiariza cu modalitatea de utilizare a acestuia.
- Păstrați instrucțiunile de utilizare pentru a le putea consulta ulterior.
- Impuritățile din filtru pot conduce la poluarea aerului respirat. Pentru a exclude un pericol pentru sănătate și pentru a asigura o funcționalitate completă, filtrul trebuie înlocuit anual.
- Nu utilizați aparatul dacă este deteriorat. Dacă este posibil, deconectați aparatul de la rețea și contactați service-ul post-vânzare Geberit.
- Nu desfaceți aparatul. Acesta nu conține nicio componentă care ar putea fi întreținută sau reparată de utilizator.
- Nu efectuați niciun fel de modificări, respectiv nu montați instalații suplimentare. În caz de modificare, există pericol de moarte.
- Reparațiile pot fi efectuate numai de consultanți tehnici autorizați și numai cu piese de schimb originale.
- Pot fi folosite doar accesorii originale.
- Operațiile de utilizare și lucrările de întreținere pot fi efectuate de operator sau de utilizator numai în măsura și în modul în care acestea sunt descrise în prezentele instrucțiuni de utilizare.
- Utilizați întotdeauna versiunea actuală a instrucțiunilor pentru montaj, în cazul în care Geberit AquaClean a trebuit demontat (de ex. în cazul unei mutări).
- Conectați Geberit AquaClean numai la tensiunea de rețea indicată pe plăcuța de fabricație.
- Respectați întotdeauna instrucțiunile producătorului referitoare la utilizarea agenților de curățare și a agenților detartranți.

i Acest document conține indicații de avertizare în diferite locuri. Indicațiile de avertizare reprezintă măsuri de siguranță care variază în funcție de operațiune și situație. Acestea avertizează cu privire la pericolele specifice.

i Aceste instrucțiuni corespund stadiului tehnic al aparatului în momentul imprimării. Ne rezervăm dreptul de a efectua modificări în sensul dezvoltării continue.

Versiunea actuală a acestui document și a altor documente este disponibilă online: www.geberit.com.

Explicații privind informațiile de avertizare

Informațiile de avertizare sunt amplasate în locul unde poate apărea pericolul.

Informațiile de avertizare sunt structurate după cum urmează:






AVERTIZARE

Tipul și sursa pericolului



Consecințe posibile în cazul în care nu se ține cont de pericol.

► Măsuri pentru evitarea pericolului.

Următoarele cuvinte de avertizare sunt utilizate pentru a atrage atenția asupra pericolelor remanente, în informații de avertizare și informații importante.

Simbol	Cuvânt de avertizare și semnificație
	PERICOL Acest cuvânt de avertizare indică un pericol cu un grad de risc ridicat, care, dacă nu este evitat, se poate solda cu moartea sau rănirea gravă.
	PRECAUȚIE Acest cuvânt de avertizare indică un pericol cu un grad de risc redus, care, dacă nu este evitat, se poate solda cu rănirea ușoară sau gravă.
	ATENȚIE Acest cuvânt de avertizare indică un pericol, care, dacă nu este evitat, se poate solda cu pagube materiale.
	Marcat doar cu simbol. Atrage atenția asupra unei informații importante

Prezentare generală a simbolurilor de pe produs

Simbol	Semnificație
	Înainte de darea în exploatare a produsului, citiți măsurile de siguranță și instrucțiunile de utilizare/instrucțiunile de operare.
	Pericol de moarte prin electrocutare

Înregistrați-vă aparatul

Înregistrarea garanției

Extindeți gratuit perioada de garanție a aparatului dvs. Geberit AquaClean. Pentru aceasta, înregistrați-vă în termen de 90 de zile lucrătoare de la data instalării.



În cel de-al treilea an al perioadei de garanție, în cazul defectelor de material sau de fabricație, Geberit asigură livrarea gratuită a pieselor de schimb, în măsura în care produsul a fost instalat și dat în exploatare de o firmă de instalații.

Pe calculator: <http://www.geberit-aquaclean.com/registration>

Prin poștă: Completați cardul de garanție anexat și trimiteți-ni-l.

Pe smartphone sau tabletă:



Android:



iOS:



Cu aplicația Geberit Home:

Familiarizați-vă cu produsul

Despre aparatele Geberit AquaClean

Aparatul Geberit AquaClean reprezintă un vas WC cu funcție integrată de duș. De asemenea, aparatul îndeplinește toate funcțiile unui vas WC obișnuit. Funcțiile suplimentare depind de modelul produsului dumneavoastră.

Privire generală asupra funcțiilor

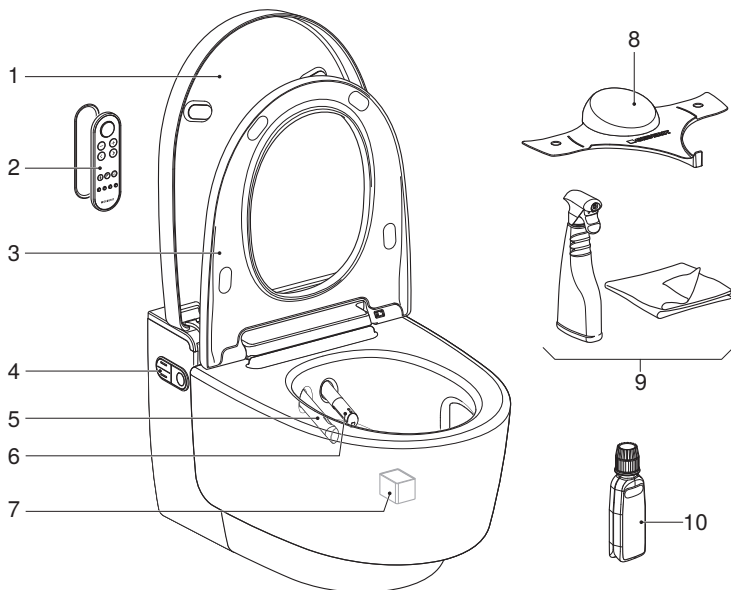
Funcții de igienizare:

- TurboFlush-tehnică de clătire
- unitate de purificare a aerului prin intermediul vasului de ceramică WC
- WhirlSpray-tehnologie de spălare cu reglarea individuală a poziției brațului dușului
- mișcare oscilantă a brațului dușului
- duză extensibilă de spălare pentru doamne, integrată în duza de duș, cu poziție individuală a brațului dușului
- curățare automată a brațului dușului înainte și după fiecare operație de spălare
- funcție de uscare prin intermediul brațului de uscare
- program de detartrare

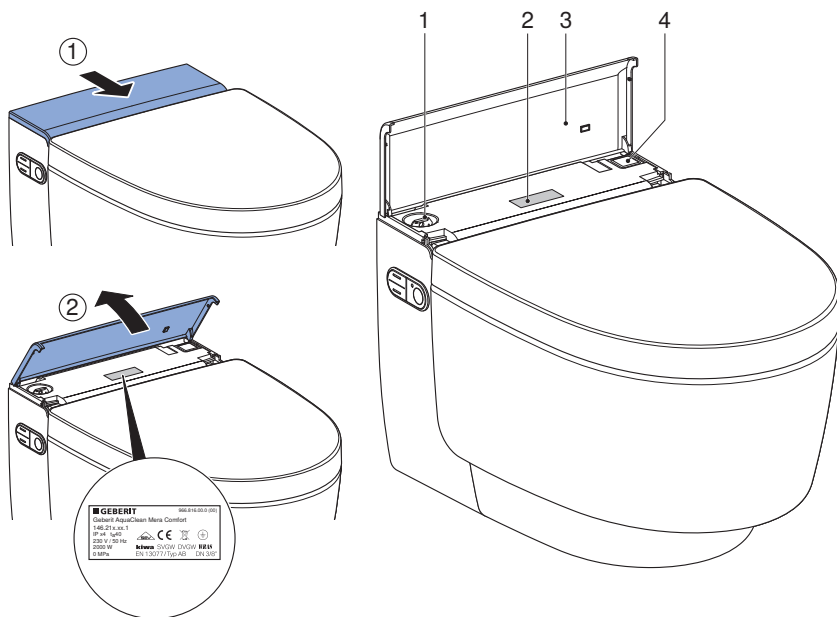
Funcții confort:

- La apropiere:
 - capacul WC se deschide și se închide singur prin intermediul unui senzor de apropiere.
 - lumina de orientare se activează automat la apropiere.
 - apa dușului se încălzește.
 - colacul WC-ului se încălzește.
- intensitate selectabilă a jetului de apă
- intensitate selectabilă a uscătorului
- colac WC cu SoftClosing
- telecomandă cu ecran LCD
- toate funcțiile pot fi utilizate prin intermediul telecomenzii
- posibilitate de memorare pentru 4 profiluri individuale de utilizator
- funcțiile vasului WC cu funcția de bideu inclusă pot fi utilizate prin intermediul unui tablou de comandă lateral, ergonomic

Scurtă prezentare a dispozitivului



- 1 Capac WC
- 2 Telecomandă cu fixare magnetică pe perete
- 3 Colacul WC-ului cu sistem de încălzire a colacului și funcție QuickRelease
- 4 Tablou lateral de comandă cu LED de stare
- 5 Braț de uscare cu duza uscătorului
- 6 Brațul dușului cu duză de duș și duză pentru spălarea doamnelor
- 7 Filtru de particule fagure ceramic (cod art. 242.999.00.1)
- 8 Protecție împotriva stropirii
- 9 Set de curățare Geberit AquaClean (cod art. 242.547.00.1)
- 10 Agent detartrant Geberit AquaClean (cod art. 147.040.00.1)



- 1 Orificiu pentru umplere cu dop pentru agent detartrant Geberit AquaClean
- 2 Plăcuța de fabricație cu numărul de serie
- 3 Capac de design cu magnet
- 4 Întrerupător principal

Conceptul de utilizare

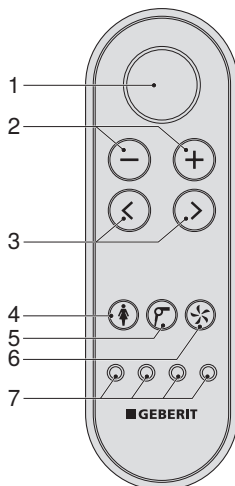
Despre conceptul de utilizare

Vasul WC cu funcția de bideu inclusă poate fi comandat de la telecomandă, tabloul lateral de comandă de la vasul WC cu funcția de bideu și aplicația Geberit Home.

- i** Telecomanda vasului WC cu funcția de bideu inclusă Geberit AquaClean este dezactivată atât timp cât vasul WC cu funcția de bideu inclusă este conectat la aplicația Geberit Home.

Partea frontală a telecomenzii

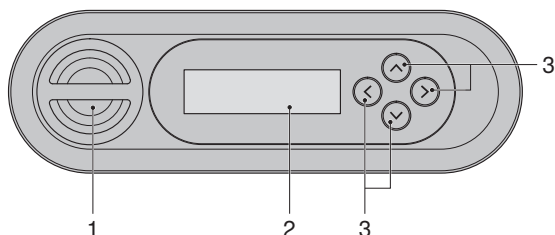
Prin intermediul părții din față a telecomenzii, pot fi folosite toate funcțiile aferente utilizării zilnice.



- 1 Tasta <Duș>: pornirea și oprirea funcției de spălare/ridicarea și coborârea capacului WC/oprirea funcției de uscare și a funcției de spălare pentru doamne
- 2 Tastele <->/<+>: reducerea sau creșterea intensității jetului de apă/intensității uscătorului
- 3 Tastele săgeată <stânga>/<dreapta>: reglarea poziției brațului dușului
- 4 Tasta <Funcția de spălare pentru doamne>: pornirea și oprirea funcției de spălare pentru doamne
- 5 Tasta <Uscător>: pornirea și oprirea uscătorului
- 6 Tasta <Unitate de purificare a aerului>: pornirea și oprirea unității de purificare a aerului
- 7 Tastele <Profil utilizator>: selectarea profilurilor de utilizator 1–4

Partea din spate a telecomenzii

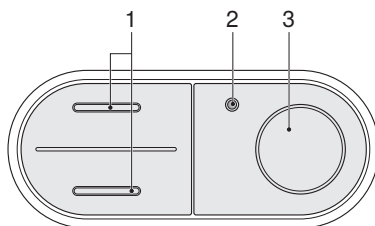
Prin intermediul părții din spate a telecomenzii, aveți acces la setările de sistem și la funcțiile suplimentare.



- 1 Locaș pentru baterii
- 2 Ecran LCD
- 3 Tastele săgeată <sus>/<jos>, <stânga>/<dreapta>

Tabloul lateral de comandă

Prin intermediul tabloului lateral de comandă de la vasul WC cu funcția de bideu inclusă, pot fi utilizate funcțiile vasului WC cu funcția de bideu inclusă ale aparatului.



- 1 Tastele <sus>/<jos>: reducerea sau creșterea intensității jetului de apă
- 2 LED de stare
- 3 Tasta <Duș>: pornirea și oprirea funcției de spălare perineală sau a funcției de spălare pentru doamne

LED-ul de stare de la tabloul lateral de comandă

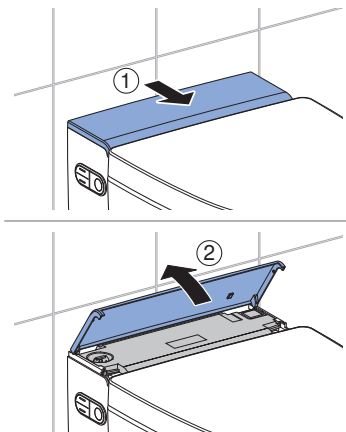
LED-ul de stare de la tabloul lateral de comandă vă informează cu privire la starea actuală a aparatului. Astfel, poate fi citită starea actuală a aparatului.

LED de stare	Descriere
Nu luminează	Instalația de încălzire este oprită/modul economic este activ.
Luminează în albastru	Instalația de încălzire este pornită.
Se aprinde intermitent în albastru	Aparatul se inițializează după pornire.
Se aprinde intermitent în albastru-roșu	► Ecranul telecomenzii afișează [Înd. calc. de pe disp?]: Detartrați aparatul. → Vezi „Detartrarea aparatului”, pagina 45.
Luminează în verde	Filtrul de particule fagure ceramic trebuie înlocuit. → Vezi „Înlocuirea filtrului de particule fagure ceramic”, pagina 54.
Se aprinde intermitent în roșu	Există un mesaj de avarie. ► Ecranul telecomenzii afișează [Mesaj de eroare]: Contactați unitatea de service post-vânzare.
Luminează în portocaliu	Aparatul execută procesul de detartrare. Nu este posibilă utilizarea vasului WC cu funcția de bideu inclusă în timpul efectuării operației de detartrare.
Se aprinde intermitent în portocaliu	Este efectuată înlocuirea apei. → Vezi „Înlocuirea automată a apei”, pagina 36.

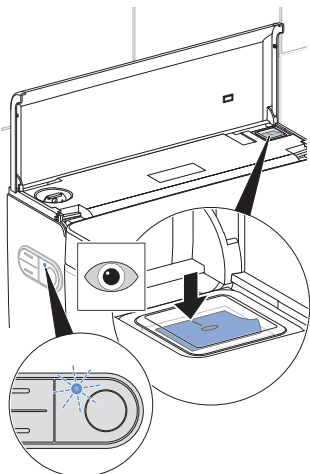
Pornirea aparatului

- i** Între un proces de oprire și de pornire, trebuie să treacă cel puțin 30 de secunde.

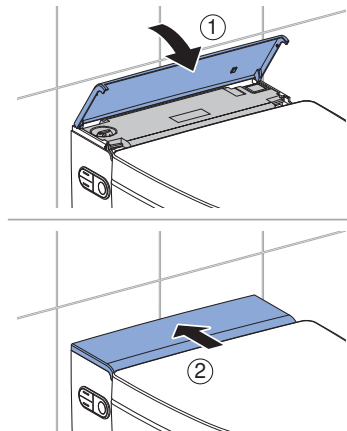
1 Deschideți capacul de design.



- ### 2 Apăsați întrerupătorul principal pentru a porni inițializarea.
- ✓ LED-ul de stare albastru luminează intermitent în timpul inițializării.



3 Închideți capacul de design.



Rezultat

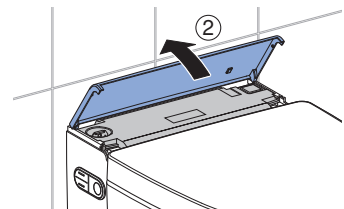
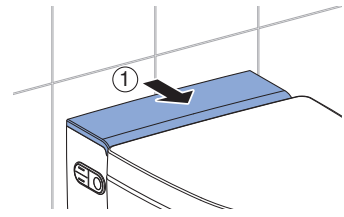
- ✓ Procesul de inițializare este încheiat, după ce LED-ul de stare albastru s-a stins.

Oprirea aparatului

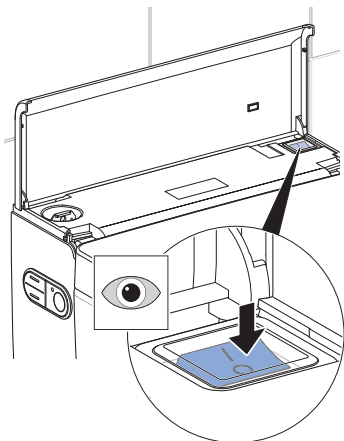
i Între un proces de oprire și de pornire, trebuie să treacă cel puțin 30 de secunde.

1 Închideți capacul WC-ului.

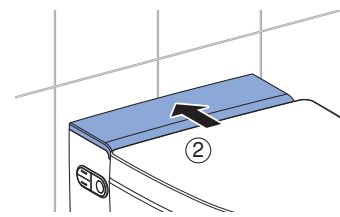
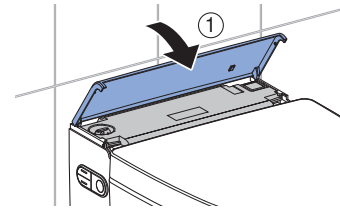
2 Deschideți capacul de design.



3 Acționați întrerupătorul principal.



4 Închideți capacul de design.

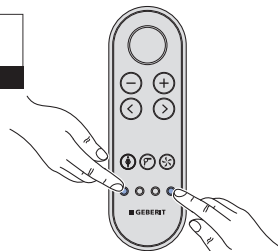


Resetarea la setările de fabrică

Premisă

- Doriți să resetați setările personale și să setați setările din fabrică ca setare de bază.

► Apăsați tastele <Profil utilizator> la dreapta și stânga în exterior pentru mai mult de 2 secunde.



Rezultat

- ✓ Vasul WC cu funcția de bideu inclusă a fost resetat la setările din fabrică.

Aplicația Geberit

Verificarea compatibilității

Pentru a putea utiliza la pe deplin aplicația Geberit, aveți nevoie de un smartphone cu o versiune actuală de Android sau iOS. Dacă este necesar, verificați permisiunile (Bluetooth®, partajarea locației) și confirmați-le.

Descărcați aplicația Geberit Home

Descărcați gratuit aplicația Geberit Home pentru smartphone-urile Android și iOS direct din App Store respectiv:

- 1 Deschideți App Store pe smartphone-ul dvs.
- 2 Introduceți „Geberit Home App” în câmpul de căutare.
 - ✓ Este afișată aplicația Geberit Home.



■ GEBERIT

- 3 Descărcați aplicația.
 - ✓ Aplicația va fi descărcată și afișată pe smartphone-ul dvs.

De asemenea, puteți scana codul QR respectiv pentru a descărca aplicația Geberit Home:

Android:



iOS:



Utilizarea aplicației Geberit Home

Aplicația Geberit Home comunică prin intermediul unei interfețe Bluetooth® cu vasul WC cu funcția de bideu inclusă Geberit AquaClean.

i Telecomanda vasului WC cu funcția de bideu inclusă Geberit AquaClean este dezactivată atât timp cât vasul WC cu funcția de bideu inclusă este conectat la aplicația Geberit Home.

i Vă rugăm să rețineți că este posibil ca aparatul dvs. să nu aibă telecomandă sau ca anumite funcții pot să nu fie disponibile. Funcțiile și setările din aplicația Geberit Home variază în funcție de aparat și sunt marcate cu (opțional).

Puteți efectua următoarele funcții și setări folosind aplicația Geberit Home:

- Telecomandă
 - Utilizarea funcțiilor de telecomandă
 - Ajustați și salvați setările personale
- Setări aparat
 - Reglarea și salvarea setărilor de bază
- Service post-vânzare Geberit
 - Contactarea unității de service post-vânzare Geberit
- Servicii Geberit
 - Înregistrați aparatul
 - Extinderea serviciilor de garanție
- Actualizare de software
 - Actualizare firmware

Puteți accesa următoarele informații prin intermediul aplicației Geberit Home:

- Instrucțiuni pas cu pas
 - Curățarea duzei de duș și a brațului de uscare (opțional)
 - Înlocuirea filtrului de particule fagure ceramic (opțional)
 - Afișare detartrare
- Materiale video explicative
 - Redare materiale video cu privire la funcționare
 - Redare materiale video cu privire la întreținere și curățare
- Remedierea defecțiunii
 - Afișare mesaje de eroare
- Instrucțiuni de utilizare
 - Afișare instrucțiuni de utilizare

Modulul de utilizare a aparatului

Primii pași

La folosirea aparatului aveți următoarele funcții.

Atunci când pășiți în raza de detecție a aparatului,

- iluminarea pentru orientare pornește.
- se deschide capacul WC-ului.
- se activează sistemul de încălzire a colacului.

Atunci când vă așezați pe colacul WC,

- pornește pregătirea apei calde.
- aparatul activează funcția de spălare.
- pornește unitatea de purificare a aerului.
- se accesează automat setările de bază.

Când se pornește operația de spălare,

- operația de spălare este în funcțiune pentru mai mult de 30 de secunde.
- poate întrerupe oricând operația de spălare.
- poate adapta operația de spălare la necesitățile personale.
- poate modifica setările bază și le poate adapta nevoilor personale.

Atunci când vă ridicați de pe colacul WC,

- se dezactivează funcția de spălare.
- se dezactivează funcția de uscare.
- duza de duș și duza pentru spălarea doamnelor este spălată intens.

Atunci când părăsiți raza de detecție a aparatului,

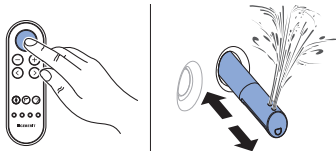
- iluminarea pentru orientare se oprește.
- se închide capacul WC-ului.
- se dezactivează sistemul de încălzire a colacului.
- aparatul se comută în modul economic.

Utilizarea spălării perineale

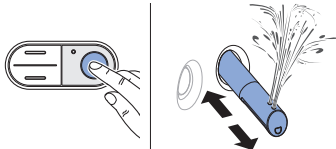
Premisă

- Sunteți așezat pe colacul WC.

- 1 Apăsați tasta <Duș> de la telecomandă.



- 2 Sau: apăsați tasta <Duș> de la tabloul lateral de comandă.



Rezultat

- ✓ Operația de spălare pornește cu mișcarea oscilantă.

- i** Prin reapăsarea tastei <Duș>, puteți termina mai devreme operația de spălare.

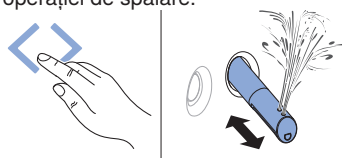
Pornirea și oprirea mișcării oscilante a dușului pentru spălarea perineală

- i** Mișcarea oscilantă a brațului dușului crește eficiența de curățare.

Premisă

- Operația de spălare este în derulare.

- ▶ Apăsați simultan tastele săgeată [stânga] și [dreapta] pentru a opri și a porni mișcarea oscilantă în timpul operației de spălare.



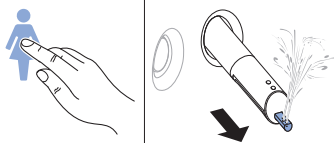
Utilizarea funcției de spălare pentru doamne

i Zona intimă feminină este o zonă foarte sensibilă, care necesită îngrijire specială și atență. Pentru a obține un rezultat optim de curățare, funcția de spălare pentru doamne trebuie reglată la condițiile ergonomice ale dumneavoastră. Poziția duzei de duș și intensitatea jetului de apă trebuie selectate astfel încât jetul de apă să nu poată pătrunde în vagin.

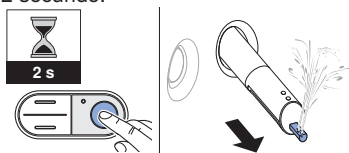
Premisă

– Sunteți așezat pe colacul WC.

1 Apăsați tasta <Funcție de spălare pentru doamne> de la telecomandă.



2 Sau: apăsați tasta <Duș> de la tabloul lateral de comandă timp de 2 secunde.



Rezultat

✓ Funcția de spălare pentru doamne pornește, iar operația de spălare începe.

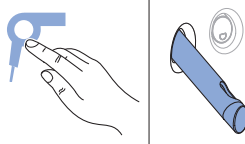
i Prin reapăsarea tastei <Funcție de spălare pentru doamne> puteți încheia mai devreme operația de spălare.

Utilizarea uscătorului

Premisă

– Ați încheiat operația de spălare.

▶ Apăsați tasta <Uscător> de la telecomandă.



Rezultat

✓ Operația de uscare începe.

i Prin reapăsarea tastei <Uscător> puteți încheia mai devreme operația de uscare.

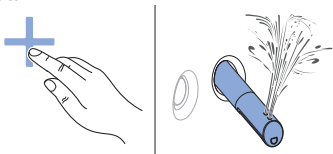
Adaptarea operației de spălare în funcție de nevoile dumneavoastră

Reglarea intensității jetului de apă

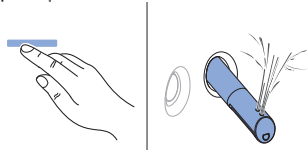
Premisă

- Operația de spălare este în derulare.
- Intensitatea jetului de apă poate fi setată în 5 trepte.

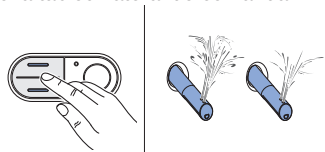
- 1** Apăsați tasta <+> de la telecomandă.



- 2** Apăsați tasta <-> de la telecomandă.



- 3** Sau: apăsați tasta <sus> sau <jos> de la tabloul lateral de comandă.



Rezultat

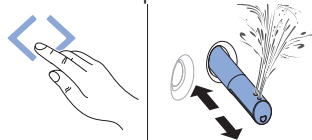
- ✓ Jetul de apă este adaptat.

Reglarea poziției brațului dușului

Premisă

- Operația de spălare este în derulare.
- Poziția brațului dușului poate fi setată în 5 trepte.

- ▶ Apăsați tasta <stânga> sau <dreapta>.
- ✓ Brațul dușului se deplasează înainte sau înapoi.



Rezultat

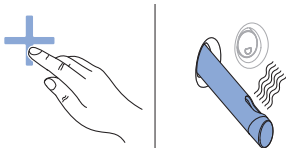
- ✓ Brațul dușului este reglat în mod optim.

Reglarea intensității uscătorului

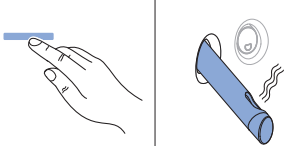
Premisă

- Este în curs operația de uscare.
- Intensitatea uscătorului poate fi setată în 5 trepte.

1 Apăsați tasta <+> de la telecomandă.



2 Apăsați tasta <-> de la telecomandă.



Rezultat

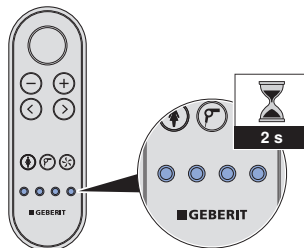
- ✓ Intensitatea uscătorului este adaptată.

Memorarea profilurilor de utilizator

Prin intermediul tastelor <Profil utilizator> de la telecomandă, pot fi memorate 4 profiluri de utilizator.

i Profilurile de utilizator facilitează accesul direct la setările dumneavoastră personale. Alegeți un profil de utilizator imediat ce v-ați așezat.

▶ Apăsați una dintre cele 4 taste pentru <profilul de utilizator> mai mult de 2 secunde.



Rezultat

- ✓ Setările actuale sunt memorate pe această tastă.

i Următoarele funcții pot fi setate numai cu ajutorul părții din spate a telecomenzii:

- sistem de încălzire a colacului
- temperatura apei
- temperatura aerului cald

→ Vezi „Meniu de bază setări profil”, pagina 31

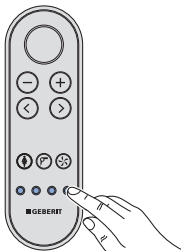
Accesarea profilurilor de utilizator

- i** Profilurile de utilizator facilitează accesul direct la setările dumneavoastră personale. Alegeți un profil de utilizator imediat ce v-ați așezat.

Premisă

- Profilurile personale de utilizator sunt salvate pe tastele respective <Profil utilizator> . → Vezi „Memorarea profilurilor de utilizator”, pagina 25.

- ▶ Apăsăți tasta <Profil utilizator>, pe care sunt salvate setările dvs. personale.



Rezultat

- ✓ Profilul dvs. de utilizator este accesat și efectuat.
- ✓ Operația de spălare poate fi pornită cu setările personale.

Salvarea profilului de utilizator personal în aplicația Geberit Home

Premisă

- Versiunea actuală a aplicației Geberit Home este instalată pe smartphone-ul dvs.
- Aplicația Geberit Home rulează.
- Vă aflați în raza de detecție a vasului WC cu funcția de bideu inclusă, iar detecția utilizatorului nu trebuie să fie activată.

- ▶ Salvați setările în aplicația Geberit Home.

Rezultat

- ✓ Profilul personal de utilizator este salvat pe smartphone-ul dvs.
- ✓ Setările sunt valabile pentru toate vasele WC cu funcția de bideu inclusă conectate.

Dispozitivul se programează după cum urmează

Prezentare generală a posibilităților de programare

Sunt disponibile următoarele meniuri principale:

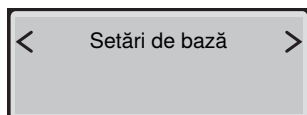
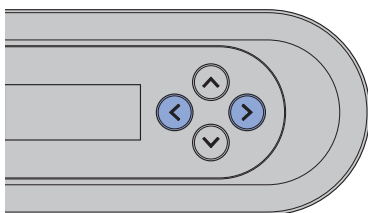
- [Setări de bază]
- [Configurare profil]
- [Întreț. și curățare]

Setările de sistem pot fi setate numai cu ajutorul părții din spate a telecomenzii:

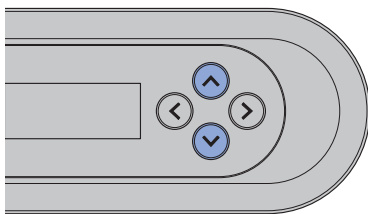
- La apăsarea oricărei taste de pe partea din spate a telecomenzii, este activat ecranul.
- Prin apăsarea tastei săgeată <sus> timp de mai mult de 2 secunde, se revine la meniul [Setări de bază].
- Pentru salvarea setărilor modificate, trebuie parcurs complet meniul până ce meniul principal apare din nou pe ecran.
- Ecranul se dezactivează automat după 30 de secunde pentru a economisi bateria.

Meniu principal Setări de bază

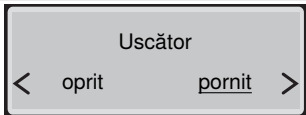
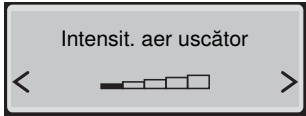
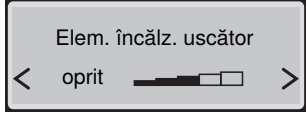
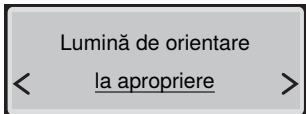
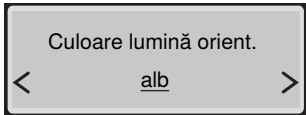
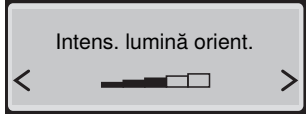
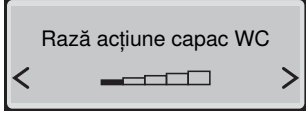
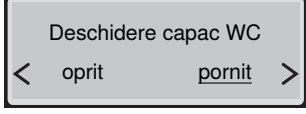
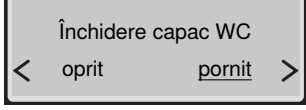
- 1 Activați meniul principal [Setări de bază] prin intermediul tastelor săgeată <stânga>/<dreapta> de pe partea din spate a telecomenzii.

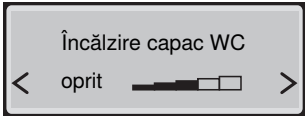

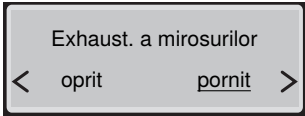
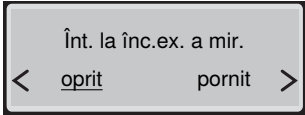
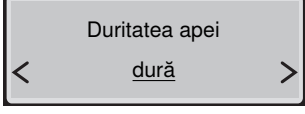
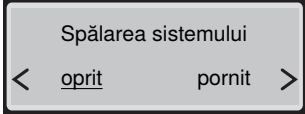
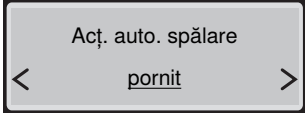


2 Folosiți tastele săgeată <sus>/<jos> pentru a ajunge la următoarea funcție din meniu.



Afișaje pe ecran	Indicație
	Setarea limbii meniului
	Setarea intensității jetului de apă pentru spălarea perineală
	Setarea poziției brațului dușului pentru spălarea perineală
	Setarea intensității jetului de apă la funcția de spălare pentru doamne
	Setarea poziției brațului dușului la funcția de spălare pentru doamne
	Setarea temperaturii apei dușului
	[pornit] = Mișcarea oscilantă a brațului dușului este activată. [oprit] = Mișcarea oscilantă a brațului dușului este dezactivată.

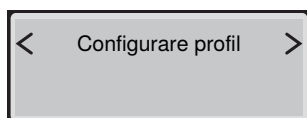
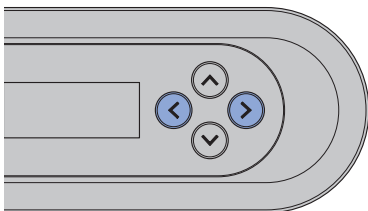
Afișaje pe ecran	Indicație
	<p>[pornit] = Funcția de uscare pornește automat după funcția de spălare. [oprit] = Funcția de uscare este dezactivată.</p>
	Setarea intensității uscătorului
	Setarea temperaturii uscătorului
	<p>[pornit] = Lumina de orientare luminează permanent. [oprit] = Lumina de orientare este dezactivată. [la apropiere] = Iluminarea pentru orientare se activează automat imediat ce este detectat un utilizator.</p>
	Culorile luminii de orientare: alb/albastru/turcoaz/magenta/portocaliu/galben/alb cald
	Setarea intensității luminii de orientare
	Setarea razei de detecție a senzorului pentru sistemul de ridicare a capacului
	<p>[pornit] = Capacul WC se deschide automat. [oprit] = Capacul WC nu se deschide automat.</p>
	<p>[pornit] = Capacul WC se închide automat. [oprit] = Capacul WC nu se închide automat.</p>

Afișaje pe ecran	Indicație
 <p>Încălzire capac WC < oprit  ></p>	Reglare temperatură sistem de încălzire a colacului
 <p>Exhaust. a mirosurilor < oprit pornit ></p>	[pornit] = Unitatea de purificare a aerului pornește de îndată ce este detectat un utilizator pe WC. [oprit] = Unitatea de purificare a aerului este dezactivată.
 <p>Înt. la înc.ex. a mir. < oprit pornit ></p>	[pornit] = Unitatea de purificare a aerului continuă să funcționeze timp de 2 minute. [oprit] = Nu are loc o postfuncționare a unității de purificare a aerului.
 <p>Duritatea apei < dură ></p>	Grade setabile de duritate a apei: dură/medie/moale → Vezi „Mesaj privind detartrarea aparatului”, pagina 47.
 <p>Spălarea sistemului < oprit pornit ></p>	[pornit] = Spălarea sistemului pornește de îndată ce este detectat un utilizator pe WC. [oprit] = Spălarea sistemului începe înainte de operația de spălare, de îndată ce este apăsată tasta <Duș>. Dacă spălarea sistemului este oprită, timpul de spălare înainte de operația de spălare este de cca 15 secunde.
 <p>Acț. auto. spălare < pornit ></p>	Acest meniu este afișat numai dacă este instalat modulul opțional de interfață pentru acționarea externă a spălării. [oprit] = Acționarea automată a spălării este dezactivată. [pornit] = Spălarea se declanșează automat după părăsirea detecției utilizatorului. [Pre-spălare] = Spălarea se declanșează după pornirea dușului și după părăsirea detecției utilizatorului.

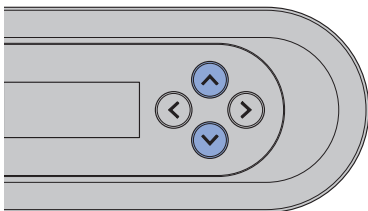
3 / 3

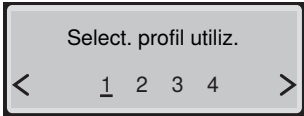
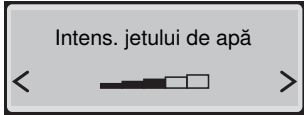
Meniu de bază setări profil

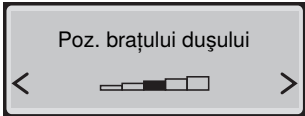
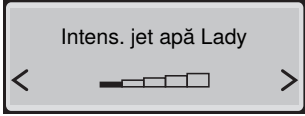
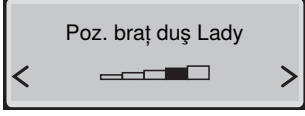
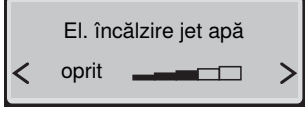
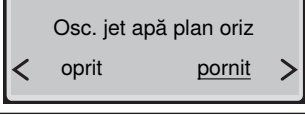
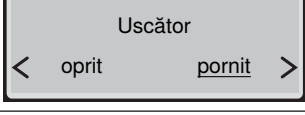
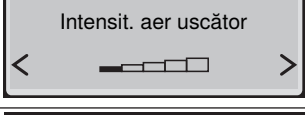
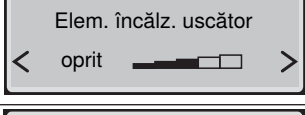
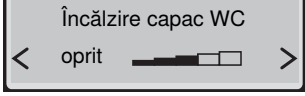
- 1 Accesați meniul principal [Setări profil] prin intermediul tastelor săgeată <stânga>/<dreapta> de pe partea din spate a telecomenzii.



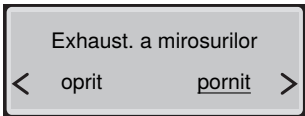
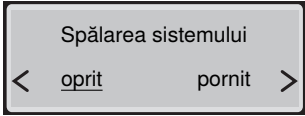
- 2 Selectați cu ajutorul tastelor săgeată <sus>/<jos> setările pe care doriți să le modificați.



Afișaje pe ecran	Indicație
	Corespunde tastelor pentru profilul de utilizator de pe partea frontală a telecomenzii
	Setarea intensității jetului de apă pentru spălarea perineală

Afișaje pe ecran	Indicație
	Setarea poziției brațului dușului pentru spălarea perineală
	Setarea intensității jetului de apă la funcția de spălare pentru doamne
	Setarea poziției brațului dușului la funcția de spălare pentru doamne
	Setarea temperaturii apei dușului
	[pornit] = Mișcarea oscilantă a brațului dușului este activată. [oprit] = Mișcarea oscilantă a brațului dușului este dezactivată.
	[pornit] = Funcția de uscare pornește automat după funcția de spălare. [oprit] = Funcția de uscare este dezactivată.
	Setarea intensității uscătorului
	Setarea temperaturii uscătorului
	Setarea temperaturii sistemului de încălzire a colacului

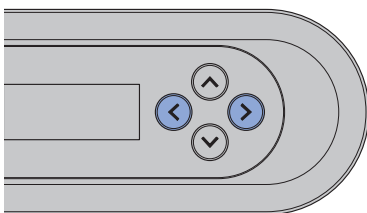
2 / 3

Afișaje pe ecran	Indicație
	<p>[pornit] = Unitatea de purificare a aerului pornește de îndată ce este detectat un utilizator pe WC. [oprit] = Unitatea de purificare a aerului este dezactivată.</p>
	<p>[pornit] = Spălarea sistemului pornește de îndată ce este detectat un utilizator pe WC. [oprit] = Spălarea sistemului începe înainte de operația de spălare, de îndată ce este apăsată tasta <Duș>. Dacă spălarea sistemului este oprită, timpul de spălare înainte de operația de spălare este de cca 15 secunde.</p>

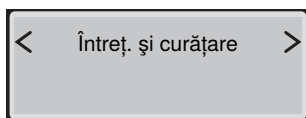
3 / 3

Meniul principal întreținere și curățare

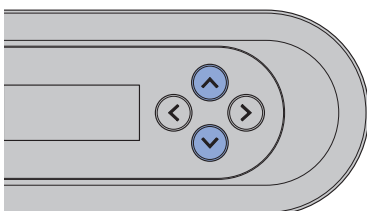
- 1 Activați meniul principal [Întreț. și curățare] prin intermediul tastelor săgeată <stânga>/<dreapta> de pe partea din spate a telecomenzii.




✓



- 2 Folosiți tastele săgeată sus/jos pentru a ajunge la următoarea funcție din meniu.



Afișaje pe ecran	Indicație
<div style="border: 1px solid black; padding: 5px; text-align: center;"> Urm. op. deta. ddd zile </div>	Afișarea numărului de zile până la următoarea detartrare
<div style="border: 1px solid black; padding: 5px; text-align: center;"> Înd. calc. de pe disp? < <u>nu</u> da > </div>	[da] = Pornire detartrare. → Vezi „Detartrarea aparatului”, pagina 45. [nu] = Continuare cu meniul [Filtru coș pentru impurități înlocuit?]
<div style="border: 1px solid black; padding: 5px; text-align: center;"> Dispoz. în curs de pregătire ... </div>	Pregătirea mesajului de stare pentru detartrare
<div style="border: 1px solid black; padding: 5px; text-align: center;"> Umpleți cu agent detartrant ... </div>	Solicitare de umplere cu agent detartrant
<div style="border: 1px solid black; padding: 5px; text-align: center;"> Porniți detartrarea? < nu <u>da</u> > </div>	Operația de detartrare nu trebuie întreruptă după umplerea rezervorului cu agent detartrant, deoarece, în caz contrar, acesta este eliminat fără a fi folosit. Ecranul afișează [Dispoz. este clătit...].
<div style="border: 1px solid black; padding: 5px; text-align: center;"> Detartrarea mai durează încă mm minute </div>	Mesaj de stare privind desfășurarea operației automate de detartrare
<div style="border: 1px solid black; padding: 5px; text-align: center;"> Op. de detatr. înch. </div>	Afișarea operației de detartrare încheiată
<div style="border: 1px solid black; padding: 5px; text-align: center;"> Filtru înlocuit? < <u>nu</u> da > </div>	Confirmarea înlocuirii filtrului coș pentru impurități. → Vezi „Înlocuirea filtrului de particule fagure ceramic”, pagina 54. [da] = Filtru coș pentru impurități înlocuit [nu] = Continuare cu meniul [Af. info despre disp.]
<div style="border: 1px solid black; padding: 5px; text-align: center;"> Af. info despre disp.? < <u>nu</u> da > </div>	[da] = Afișarea informațiilor despre aparat [nu] = Continuare cu meniul [Mesaj de eroare]

Afișaje pe ecran	Indicație
<div style="border: 1px solid black; padding: 5px; text-align: center;"> Tip aparat XXX </div>	Afișarea tipului/versiunii de echipament
<div style="border: 1px solid black; padding: 5px; text-align: center;"> Cod articol 146.xxx.xxx. </div>	Afișare Geberit cod articol
<div style="border: 1px solid black; padding: 5px; text-align: center;"> Număr de serie HBxxxxxxxxx </div>	Afișarea numărului de serie al aparatului (necesar pentru intervențiile de service)
<div style="border: 1px solid black; padding: 5px; text-align: center;"> Dată pornire dd.mm.yyyy </div>	Afișarea zilei primei porniri
<div style="border: 1px solid black; padding: 5px; text-align: center;"> Mesaj de eroare xxxxx </div>	Un cod de eroare este afișat numai în cazul unei erori. → Vezi „LED-ul de stare de la tabloul lateral de comandă”, pagina 16.
<div style="border: 1px solid black; padding: 5px; text-align: center;"> Mod demonstrație < <u>oprit</u> pornit > </div>	[pornit] = Activarea modului demonstrație [oprit] = Continuare cu meniul [Calibrare capac WC]
<div style="border: 1px solid black; padding: 5px; text-align: center;"> Activare mod? < <u>nu</u> da > </div>	Întrebare de securitate pentru activarea modului demonstrație
<div style="border: 1px solid black; padding: 5px; text-align: center;"> Setează capacul WC-ului? < <u>nu</u> da > </div>	Întrebare de securitate pentru setarea unghiului de deschidere a capacului WC
<div style="border: 1px solid black; padding: 5px; text-align: center;"> Poziție capac WC <  > </div>	Setarea unghiului de deschidere a capacului WC

2 / 2

Curățarea și detartrarea aparatului

Instrucțiuni de îngrijire

Ați ales un produs cu o suprafață de înaltă calitate. Vă rugăm să țineți cont de următoarele indicații de îngrijire.

Producătorul nu își asumă responsabilitatea pentru deteriorarea produsului, din cauza îngrijirii și utilizării necorespunzătoare.

Recomandare generală privind curățarea

Respectarea intervalelor de curățare garantează faptul că vasul WC cu funcția de bideu inclusă funcționează ireproșabil. Activitățile de curățare pot fi realizate doar cu substanțe de curățare adecvate și cu dispozitive de curățare. → Vezi Agenți de curățare și echipamente de curățare adecvate.

Interval de curățare	Activitate de curățare
Zilnic	<ul style="list-style-type: none">▶ Picăturile de apă vor fi șterse cu ajutorul unei lavete moi, fără scame, pentru a evita formarea de pete de calcar.
Săptămânal	<ul style="list-style-type: none">▶ Curățați vasul de ceramică WC cu agentul de curățare Geberit AquaClean. → Vezi Instrucțiuni de îngrijire pentru vasele ceramice.▶ Curățați temeinic toate suprafețele și colțurile. → Vezi „Curățarea capacului WC-ului și a carcasei”, pagina 42.▶ Verificați duza de duș și curățați-o, dacă este necesar. → Vezi „Curățarea brațului de uscare și a duzei de duș”, pagina 43.▶ Clătiți duza de duș sub jet de apă pentru a îndepărta corpurile străine.

Înlocuirea automată a apei

Dacă vasul WC cu funcția de bideu inclusă nu a fost utilizat timp de mai mult de 2 săptămâni, aparatul trebuie spălat cu apă proaspătă după pornire. Astfel, se asigură calitatea apei de spălare înainte de utilizare.

Dezinfectare specifică

Dezinfectarea este necesară, doar atunci când există un pericol concret de infecție din cauza agenților patogeni. În caz contrar trebuie respectate intervalele de curățare recomandate și se vor efectua activitățile de curățare menționate. → Vezi „Recomandări generale de curățare”.

ATENȚIE

Substanțe dezinfectante agresive

O dezinfectare cu substanțe dezinfectante agresive poate duce la deteriorarea suprafeței.

- ▶ Utilizați exclusiv substanțe dezinfectante pe bază de alcool, care sunt potrivite și pentru dezinfectarea mâinilor și a pielii.
- ▶ Respectați măsurile de siguranță ale producătorului în timpul utilizării substanțelor periculoase.

Tipul de dezinfectare	Procesul de dezinfectare
Dezinfectarea prin ștergere umedă Se va utiliza pe suprafețe netede, care pot fi frecate	<ul style="list-style-type: none">▶ Udați suprafețele integral cu substanțe dezinfectante.▶ Lăsați substanțele dezinfectante să acționeze conform indicațiilor producătorului.▶ Apoi frecați suprafețele cu lavete de unică folosință.

Agenți de curățare și echipamente de curățare adecvate

ATENȚIE

Agent detartrant agresiv

Agenții detartranți inadecvați pot duce la deteriorarea aparatului.

- ▶ Pentru detartrare, utilizați exclusiv agent detartrant Geberit AquaClean.
- ▶ Respectați capitolul Detartrarea aparatului.

ATENȚIE






Agenți de curățare agresivi și cu acțiune dură




Curățarea cu ajutorul agenților de curățare agresivi sau cu acțiune dură poate duce la deteriorarea suprafețelor.

- ▶ Utilizați agent de curățare Geberit AquaClean.
- ▶ Respectați instrucțiunile de curățare și îngrijire.

Se recomandă folosirea setului de curățare Geberit AquaClean deoarece acesta conține un agent de curățare care este gata de utilizare și optimizat pentru toate suprafețele Geberit AquaClean .

Caracteristicile recomandate pentru agenții de curățare adecvați și pentru dispozitivele de curățare adecvate pentru realizarea optimă a operațiunilor de curățare:

Simbol	Caracteristicile agenților de curățare adecvați
	Compatibil dermatologic
	Ușor acid, de exemplu acid citric diluat
	Ușor spumant
	Lichid
	Diluabil cu apă

Simbol	Echipamente adecvate de curățare
	Bureți moi, cu pori fini
	Lavete moi, care nu lasă scame și care nu conțin praf
	Perie de WC

Instrucțiuni de îngrijire pentru suprafețe netede

Toate suprafețele netede pot fi curățate igienic cu apă și cu ajutorul unui agent de curățare lichid, neutru, care nu atacă pielea.

- i** Agenții de curățare agresivi și abrazivi pot deteriora suprafața. Utilizați exclusiv agenți de curățare lichizi, moi, care nu atacă pielea. Setul de curățare Geberit AquaClean (cod articol 242.547.00.1) conține un agent de curățare, gata de utilizare și optimizat pentru toate suprafețele Geberit AquaClean.

Instrucțiuni de îngrijire pentru vasele ceramice

- Utilizați agent de curățare din comerț, doar cu respectarea indicațiilor producătorului respectiv.
- În timpul acționării agenților de curățare, capacul vasului ceramic sau capacul de pisoar trebuie să fie deschis sau demontat.
- Utilizați agent de curățare cu clor, abraziv sau cu acțiune dură doar în cazul unor depuneri puternice.
- Nu utilizați pentru curățare obiecte tăioase sau ascuțite.

Murdărire	Măsurile de întreținere
Pentru curățarea zilnică	<ul style="list-style-type: none">▶ Utilizați doar agenți de curățare lichizi, neutri, și apă.▶ Uscați suprafața cu o lavetă moale, care nu lasă scame.
În cazul murdăriei persistente	<ul style="list-style-type: none">▶ Pentru vase ceramice utilizați în general agent de curățare adecvat sau un lichid abraziv neutru.▶ Îndepărtați depunerile de calcar existente cu o soluție aseptică neutră.▶ Curățați suprafața cu apă.▶ Uscați suprafața cu o lavetă moale, care nu lasă scame.
În cazul unor depuneri puternice	<p>Depuneri organice (de culoare maronie până la neagră):</p> <ul style="list-style-type: none">▶ Curățați locurile respective cu un detergent cu clor, din comerț. Respectați indicațiile producătorului agentului de curățare. Timpul de acționare a detergentului cu clor trebuie să fie max. 2 ore.▶ Curățați suprafața cu apă.▶ Uscați suprafața cu o lavetă moale, care nu lasă scame. <p>Depuneri de silicați (culoare gri):</p> <ul style="list-style-type: none">▶ Umeziți o cârpă de microfibre cu un detergent pentru suprafețe din sticlă și ceramice, din comerț.▶ Curățați locurile respective cu mișcări circulare. Depunerile de silicați sunt foarte rezistente și de aceea pot fi necesare mai multe etape de curățare.▶ Curățați suprafața cu apă.▶ Uscați suprafața cu o lavetă moale, care nu lasă scame.

Instrucțiuni de îngrijire pentru capac WC

La curățarea capacului WC, trebuie respectate următoarele:

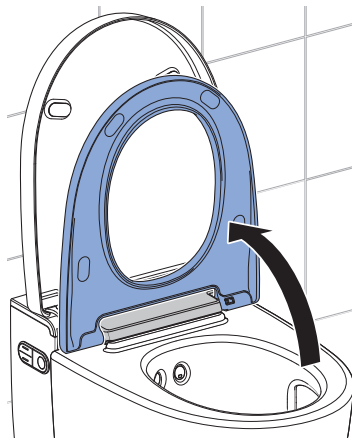
- În timpul acționării agenților de curățare, capacul WC trebuie să fie deschis sau demontat.
- Nu utilizați agenți de curățare pe bază de clor sau acizi, ori care sunt corozivi.
- Nu utilizați agenți de curățare abrazivi sau decapanți.
- Nu utilizați pentru curățare obiecte tăioase sau ascuțite.
- Utilizați doar agenți de curățare lichizi, neutri, și apă.
- Utilizați o lavetă moale, care nu lasă scame.
- Îndepărtați imediat substanțele pe bază de solvenți.

Curățarea colacului WC-ului

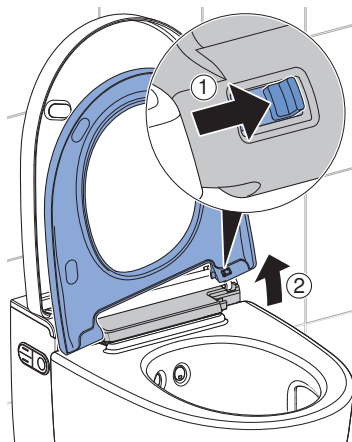
Pentru curățarea ușoară, colacul WC-ului poate fi demontat cu câteva mișcări.

- i** Aveți grijă să nu zgâriați suprafețele. Așezați întotdeauna componentele pe un suport moale, non-abraziv.

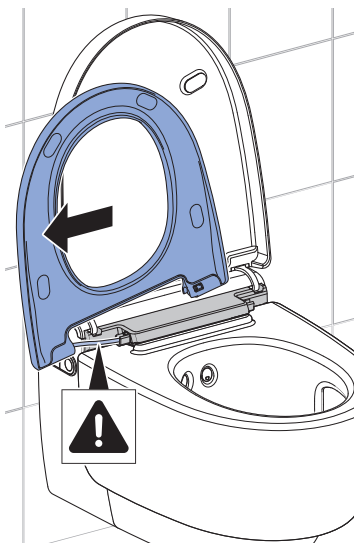
- 1** Ridicați colacul WC-ului în poziție verticală.



- 2** Împingeți butonul de deblocare spre dreapta și ridicați colacul WC-ului din suportul din dreapta.



- 3** Împingeți colacul WC-ului afară din balamaua din stânga. În timpul demontării și curățării, aveți grijă să nu îndoiiți sau să deteriorați cablul.



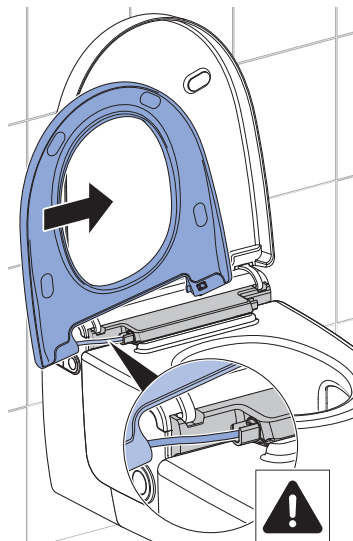
- ✓ Colacul WC-ului este demontat și poate fi curățat.

- 4** Pulverizați pe suprafețe agent de curățare Geberit AquaClean.

- 5** Ștergeți suprafețele cu o lavetă moale, nescămoșabilă, umedă.

- 6** Uscați apoi suprafețele cu ajutorul unei lavete moi, nescămoșabile.

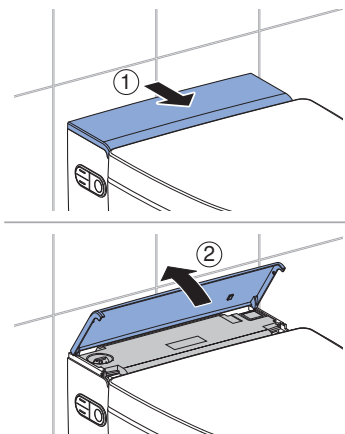
- 7** După curățare, asamblați la loc aparatul în ordinea inversă demontării. Aveți grijă să poziționați corect cablul înapoi în aparat, fără să îl îndoiiți sau să îl deteriorați.



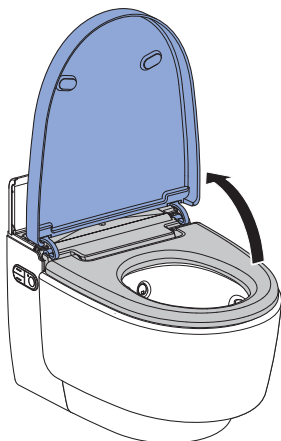
Curățarea capacului WC-ului și a carcasei

i Aveți grijă să nu zgâriați suprafețele. Așezați întotdeauna componentele pe un suport moale, non-abraziv.

1 Deschideți capacul de design.

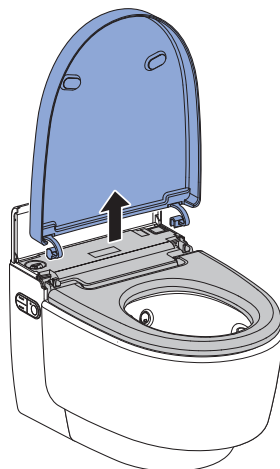


2 Ridicați ușor capacul WC-ului pentru a activa sistemul de ridicare a capacului.



✓ Capacul WC-ului se va ridica încet și se va opri în poziție verticală.

3 Ridicați capacul WC-ului din poziția sa în poziție verticală.



4 Pulverizați pe suprafețe agent de curățare Geberit AquaClean.

5 Ștergeți suprafețele cu o lavetă moale, nescămoșabilă, umedă.

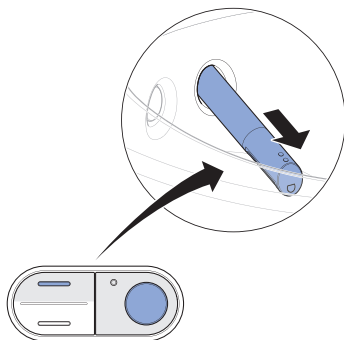
6 Uscați apoi suprafețele cu ajutorul unei lavete moi, nescămoșabile.

7 După curățare, asamblați la loc aparatul în ordinea inversă demontării.

Curățarea brațului de uscare și a duzei de duș

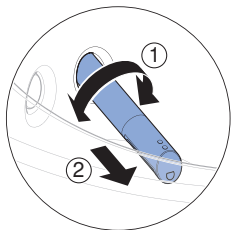
- i** • Pentru curățare, folosiți o lavetă moale, nescămoșabilă.
- Agentul de curățare Geberit AquaClean este adecvat pentru toate suprafețele aparatului.

- 1** Deschideți capacul WC-ului.
- 2** Ridicați colacul WC în poziție verticală.
- 3** Apăsăți simultan tasta <sus> și tasta <Duș>.

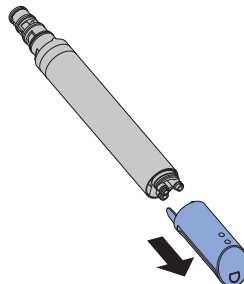


- ✓ Brațul dușului se extinde complet.

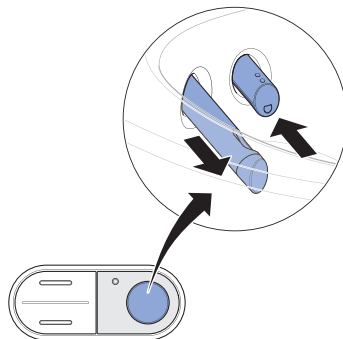
- 4** Rotiți brațul dușului în orice direcție și trageți-l afară.



- 5** Trageți afară duza de duș pentru curățare și detartrare.

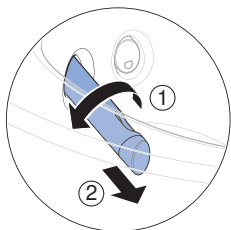


- 6** Înlocuiți duza de duș atunci când aceasta nu mai poate fi curățată și detartrată complet.
- 7** Pulverizați pe brațul dușului agent de curățare Geberit AquaClean. Clătiți apoi brațul dușului cu apă.
- 8** Uscați cu grijă ambele piese înainte de a asambla și monta la loc brațul dușului.
- 9** Apăsăți tasta <Duș> pentru a extinde brațul de uscare.

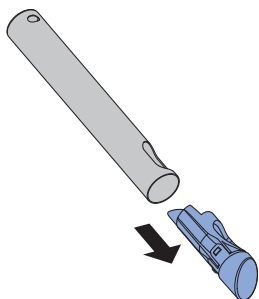


- ✓ Brațul dușului se retrage, iar brațul de uscare se extinde.

- 10** Deblocați brațul de uscare prin rotirea lui cu 90° la stânga. Scoateți afară brațul de uscare.



- 11** Apăsați butonul de deblocare din partea din spate a brațului de uscare și scoateți afară duza uscătorului.



- 12** Curățați brațul de uscare și duza uscătorului. Uscăți cu grijă ambele piese înainte de a monta la loc brațul de uscare.

- 13** Înlocuiți duza uscătorului atunci când aceasta nu mai poate fi curățată complet.

- 14** Apăsați tasta <Duș> de la tabloul lateral de comandă.



- ✓ Brațul de uscare se retrage complet.

Rezultat

- ✓ Operația de curățare este încheiată.

Detartrarea aparatului

Informații privind detartrarea:

- În timpul procesului de detartrare, aparatul poate fi utilizat în continuare fără utilizarea funcțiilor vasului WC cu funcția de bideu inclusă.
- Operația de detartrare durează până la 60 de minute. În tot acest timp, LED-ul de stare luminează în portocaliu, iar starea operației de detartrare poate fi interogată prin intermediul ecranului. După ce LED-ul de stare de culoare portocalie se stinge, funcția de spălare este gata pentru o nouă utilizare.

ATENȚIE

Agent detartrant agresiv

Agenții detartranți inadecvați pot duce la deteriorarea aparatului.

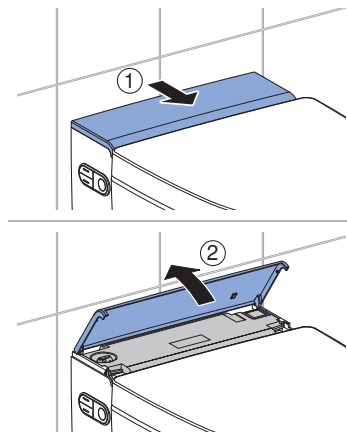
- ▶ Pentru detartrare, utilizați exclusiv agent detartrant Geberit AquaClean.
- ▶ Respectați capitolul Detartrarea aparatului.

i Operația de detartrare nu trebuie întreruptă după umplerea rezervorului cu agent detartrant, deoarece, în caz contrar, acesta este eliminat fără a fi folosit. Ecranul afișează [Dispoz. este clătit...].

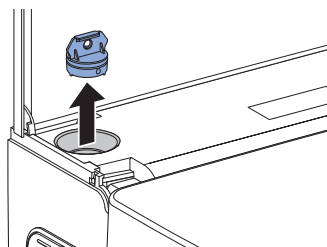
Premisă

- LED-ul de stare de la tabloul lateral de comandă și de la lumina de orientare luminează intermitent în albastru-roșu.
- La apăsarea tastelor, ecranul de pe partea din spate a telecomenzii afișează mesajul [Înd. calc. de pe disp] sau [Înd. calc. de pe disp, aparat blocat].

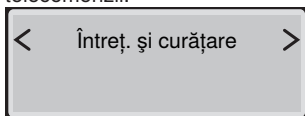
1 Deschideți capacul de design.



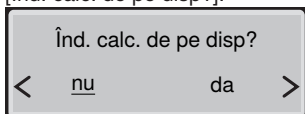
2 Îndepărtați dopul.



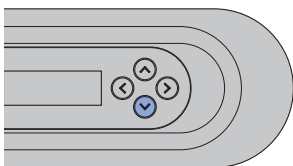
- 3** Accesați meniul principal [Întreț. și curățare] cu ajutorul tastelor de pe partea din spate a telecomenzii.



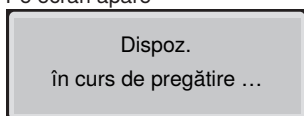
- 4** Selectați cu ajutorul tastei săgeată <jos> funcția din meniu [Înd. calc. de pe disp?].



- 5** Utilizați tastele săgeți pentru a selecta <da> și confirmați cu tasta săgeată <în jos>.

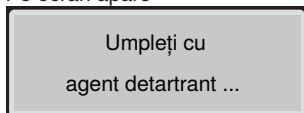


- ✓ Pe ecran apare

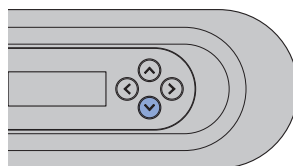
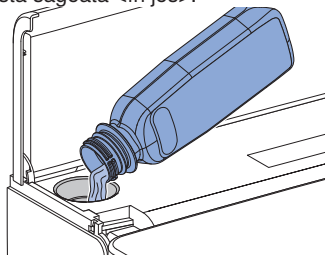


- 6** Așteptați până ce aparatul este gata de detartrare.

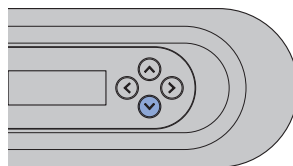
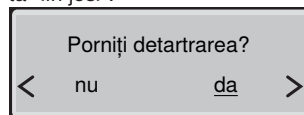
- ✓ Pe ecran apare



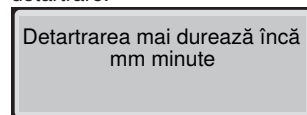
- 7** Umpleți o sticlă (125 ml) cu agent detartrant Geberit AquaClean prin orificiul de umplere și confirmați cu tasta săgeată <în jos>.



- 8** Utilizați tastele săgeți pentru a selecta <da> și confirmați cu tasta săgeată <în jos>.

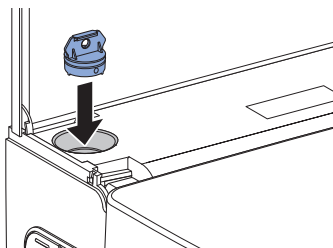


- ✓ Pe ecran apare un mesaj de stare care indică durata operației de detartrare.



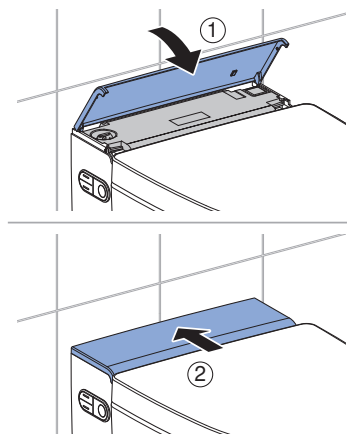
- ✓ LED-ul de stare de la tabloul lateral de comandă luminează în portocaliu până la încheierea operației de detartrare.

9 Puneți la loc dopul.



10 Ștergeți imediat stropii agentului detartrant cu ajutorul unei lavete umede.

11 Închideți capacul de design.



Mesaj privind detartrarea aparatului

La instalare, aparatul a fost setat pentru duritatea apei locale, conform tabelului următor. Datorită acestei adaptări, se evită operațiile de detartrare inutile și se protejează mediul înconjurător. Cu toate acestea, este necesară o detartrare periodică a aparatului.

Domeniu	°fH	°dH	°eH
moale	≤ 15	≤ 8	≤ 11
medie	15–25	8–14	11–18
dură	> 25	> 14	> 18

Următoarele tabele vă ajută să identificați mesajele de detartrare și să realizați remedierea corespunzătoare a erorii afișate.

Cauză	Mesaj	Remedierea erorii
Detartrare regulată: cel puțin o dată pe an	<ul style="list-style-type: none">LED-urile de stare de la tabloul de comandă lateral și de la iluminarea pentru orientare luminează intermitent în roș-albastru.Ecranul afișează [Înd. calc. de pe disp].	<ul style="list-style-type: none">▶ Efectuați detartrarea. → Vezi „Detartrarea aparatului”, pagina 45.
Aparat blocat: mai multe solicitări de detartrare refuzate	<ul style="list-style-type: none">LED-urile de stare de la tabloul de comandă lateral și de la iluminarea pentru orientare luminează intermitent în roș-albastru.Ecranul afișează [Detartrare imediată aparat, aparat blocat].	<p>Premisă</p> <ul style="list-style-type: none">– Nu mai este posibilă o operație de spălare fără o detartrare.▶ Efectuați detartrarea. → Vezi „Detartrarea aparatului”, pagina 45.

Depanare

Procedura de controlare în cazul defecțiunilor

Următorul tabel vă indică cum să procedați în cazul defecțiunilor:

- Realizați pașii unul după altul, până când aparatul nu mai prezintă nicio funcție eronată sau funcționează din nou.
- Respectați ordinea indicată a pașilor.

Pas	Descrierea problemei	Remedierea erorii
1	Vasul WC cu funcția de bideu inclusă are o funcționare eronată sau nu funcționează.	<ul style="list-style-type: none">▶ Deconectați aparatul. → Vezi „Oprirea aparatului”, pagina 18.▶ Așteptați 30 de secunde.▶ Conectați aparatul. → Vezi „Pornirea aparatului”, pagina 17.
2	Pasul 1 a fost realizat. Vasul WC cu funcția de bideu inclusă are în continuare o funcționare eronată sau nu mai funcționează.	<ul style="list-style-type: none">▶ Verificați LED-ul de stare prin intermediul tabloului lateral de comandă. → Vezi LED-ul de stare de la tabloul lateral de comandă.
3	Pașii 1 și 2 sunt realizați. Vasul WC cu funcția de bideu inclusă are în continuare o funcționare eronată sau nu mai funcționează.	<ul style="list-style-type: none">▶ Verificați descrierile problemei din tabelul de erori și dacă este necesar efectuați remedierea corespunzătoare a erorii. → Vezi „Vasul WC cu funcția de bideu inclusă nu funcționează”, pagina 49, și Alte erori de funcționare.
4	Pașii 1 și 3 au fost realizați. Vasul WC cu funcția de bideu inclusă are în continuare o funcționare eronată sau nu mai funcționează.	<ul style="list-style-type: none">▶ Contactați unitatea de service post-vânzare.

Vasul WC cu funcția de bideu inclusă nu funcționează

Următorul tabel vă ajută la remedierea defecțiunilor tehnice atunci când vasul WC cu funcția de bideu inclusă nu funcționează.



PERICOL

Electrocutare

Lucrările de întreținere și remedierile defecțiunilor efectuate în mod necorespunzător pot cauza leziuni grave sau decesul.

- ▶ În cazul funcționărilor defectuoase, aparatul trebuie oprit imediat de la întrerupătorul principal și trebuie contactată unitatea de service post-vânzare.
- ▶ Instalările electrice la aparat pot fi efectuate doar de electricieni calificați.
- ▶ Modernizările și re tehnologizările la nivelul aparatului pot fi efectuate doar de către personal de specialitate calificat.



Vasul WC cu funcția de bideu inclusă poate fi utilizat, chiar și în cazul apariției unei defecțiuni, ca un WC obișnuit. Brațul dușului trebuie să fie retras complet. Puteți declanșa spălarea vasului WC ca de obicei, cu ajutorul tastelor de acționare.

Descrierea problemei	Cauză	Remedierea erorii
Siguranța fuzibilă sau siguranța diferențială de la tabloul electric declanșează o singură dată.	A apărut o avarie	<ul style="list-style-type: none">▶ Înlocuiți sau reșetați siguranța fuzibilă de la tabloul electric.▶ Reșetați siguranța diferențială de la tabloul electric. <hr/> Rezultat <ul style="list-style-type: none">✓ Aparatul se reinițializează după pornire. Utilizarea aparatului nu declanșează nicio siguranță fuzibilă sau o siguranță diferențială.
Siguranța fuzibilă sau siguranța diferențială de la tabloul electric declanșează în mod repetat la utilizarea aparatului.	Aparat defect	<ul style="list-style-type: none">▶ Schimbați sau reșetați siguranța fuzibilă sau siguranța diferențială de la tabloul electric.▶ Scoateți ștecărul de alimentare (dacă este disponibil).▶ Contactați unitatea de service post-vânzare.
Produsul prezintă un defect tehnic necunoscut.	A apărut o avarie	<ul style="list-style-type: none">▶ Declanșați siguranța fuzibilă sau siguranța diferențială de la distribuitorul electric.▶ Scoateți ștecărul de alimentare (dacă este disponibil).▶ Contactați unitatea de service post-vânzare.▶ Dispuneți verificarea sursei de curent de un consultant tehnic.

Alte erori de funcționare

Următorul tabel vă ajută la remedierea defecțiunilor tehnice, atunci când nu pot fi utilizate anumite funcții ale vasului WC cu funcția de bideu inclusă.

i Vasul WC cu funcția de bideu inclusă poate fi utilizat, chiar și în cazul apariției unei defecțiuni, ca un WC obișnuit. Brațul dușului și cel al uscătorului trebuie să fie introduse complet. Puteți declanșa spălarea WC-ului ca de obicei, prin tastele de pe rezervorul de apă.

i Dacă aparatul este defect, deconectați-l cu ajutorul întrerupătorului principal.

Descrierea problemei	Cauză	Remediarea erorii
LED-ul de stare se aprinde intermitent în roșu.	Se înregistrează o avarie conform mesajului de eroare	► Notați-vă numărul mesajului de eroare de pe ecranul telecomenzii și informați unitatea de service post-vânzare.
Capacul WC-ului atinge peretele.	Capac WC reglat greșit	► Reglați unghiul de deschidere a capacului WC-ului astfel încât capacul WC-ului să nu atingă peretele. → Vezi „Meniul principal întreținere și curățare”, pagina 33. Rezultat ✓ Aparatul se reinițializează după pornire.
Capacul WC-ului se ridică încet și se oprește în poziție verticală.	Capac de design reglat greșit	► Verificați poziția capacului de design. ► Opriți vasul WC cu funcția de bideu inclusă de la întrerupătorul principal timp de 30 de secunde.
Funcția de neutralizare a mirosurilor neplăcute are efect slab sau este ineficientă.	Filtru de particule fa-gure ceramic murdar	► Vezi „Înlocuirea filtrului de particule fa-gure ceramic”, pagina 54.
Brațul dușului sau brațul de uscare nu funcționează corect.	A apărut o avarie	► Opriți vasul WC cu funcția de bideu inclusă prin intermediul întrerupătorului principal timp de 30 de secunde. Rezultat ✓ Aparatul se reinițializează după pornire.
Eficiența de curățare a dușului se reduce.	Duze de duș blocate sau defecte	► Curățați sau înlocuiți duzele de duș. ► Vezi „Detartrarea aparatului”, pagina 45.


Descrierea problemei	Cauză	Remedierea erorii
Vasul WC cu funcția de bideu inclusă nu mai atinge temperatura obișnuită la spălare.	Vas WC cu funcția de bideu inclusă, murdar	<p>► Vezi „Detartrarea aparatului”, pagina 45.</p> <p>► Opriți vasul WC cu funcția de bideu inclusă prin intermediul întrerupătorului principal timp de 30 de secunde.</p> <hr/> <p>Rezultat</p> <p>✓ Aparatul se reinițializează după pornire.</p>


2 / 2

Telecomanda nu funcționează

Următorul tabel vă ajută la remedierea defecțiunilor tehnice, atunci când:

- telecomanda nu funcționează,
- vasul WC cu funcția de bideu inclusă nu poate fi acționat prin intermediul telecomenzii.

 Telecomanda este inactivă în timpul utilizării aplicației Geberit Home.

 În cazul în care telecomanda nu funcționează, puteți recurge la tabloul lateral de comandă.

 Dacă aparatul este defect, deconectați-l cu ajutorul întrerupătorului principal.

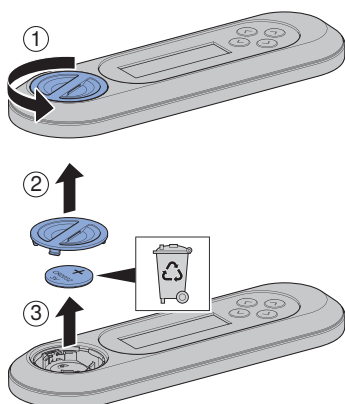
Pas	Descrierea problemei	Remedierea erorii
1	La apăsarea tastelor, ecranul telecomenzii indică [no connection].	<p>► Realocați telecomanda. → Vezi „Realocarea telecomenzii”, pagina 53</p> <hr/> <p>Rezultat</p> <p>✓ Ecranul afișează [Pairing ok].</p>
2	Vasul WC cu funcția de bideu inclusă nu poate fi acționat prin intermediul telecomenzii. Telecomanda a fost realocată.	<p>► Înlocuiți bateria (tip CR2032). → Vezi „Înlocuirea bateriei telecomenzii”, pagina 52.</p> <p>► Realocați telecomanda. → Vezi „Realocarea telecomenzii”, pagina 53.</p>
3	Bateria a fost înlocuită și telecomanda a fost realocată. Ecranul telecomenzii rămâne totuși inactiv la apăsarea tastelor.	<p>► Contactați unitatea de service post-vânzare.</p> <hr/> <p>Rezultat</p> <p>✓ Telecomanda este defectă.</p>

Înlocuirea bateriei telecomenzii

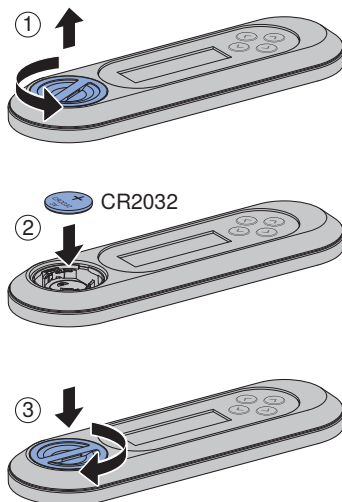
Premisă

- Telecomanda se află pe tot parcursul procesului în domeniul de recepție a vasului WC cu funcția de bideu inclusă.

- 1 Scoateți bateria descărcată. Reciclați în mod profesional bateria descărcată.



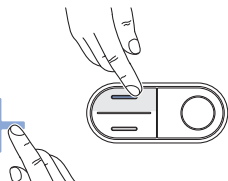
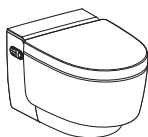
- 2 Puneți o baterie nouă de tipul CR2032.



Realocarea telecomenzii

i Dispozitivul poate fi acționat numai prin intermediul telecomenzii unice alocate.

- ▶ Apăsați tasta <+> de la telecomandă și tasta <sus> de la tabloul lateral de comandă timp de cca 30 de secunde până când pe ecran este afișat mesajul [Pairing ok].



Rezultat

- ✓ Vasul WC cu funcția de bideu inclusă poate fi acționat prin intermediul telecomenzii.

Capacul WC-ului nu poate fi montat

Mecanismul de închidere al sistemului de ridicare a capacului a fost activat fără instalarea capacului WC-ului.

- 1** Apăsați tasta <Duș> de la telecomandă pentru a reseta poziția balamalelor.
- 2** Introduceți capacul WC-ului în poziție verticală.
- 3** Apăsați din nou tasta <Duș> de la telecomandă pentru a închide capacul WC-ului.

Înlocuirea filtrului de particule fagure ceramic



PRECAUȚIE

Posibile pericole pentru sănătate

Impuritățile din filtru pot conduce la poluarea aerului respirat.

- ▶ Înlocuiți anual filtrul de coș pentru impurități.



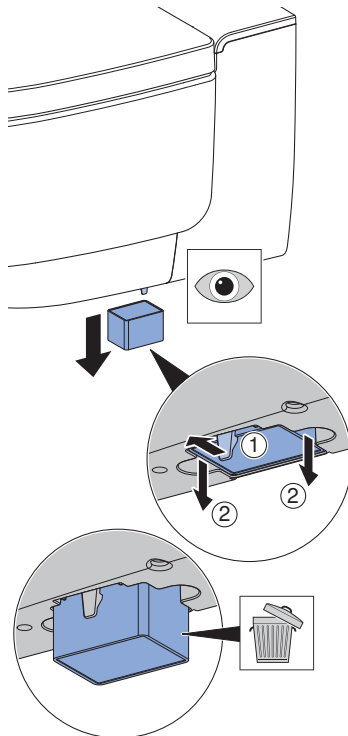
Filtrul de particule fagure ceramic este situat în partea de jos, în partea dreaptă a aparatului. Acesta este fixat cu un arc de prindere.

Premisă

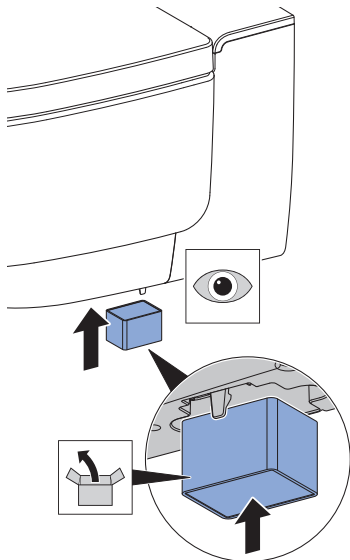
- LED-ul de stare de la tabloul de comandă luminează în verde.
- La apăsarea tastelor, ecranul de pe partea din spate a telecomenzii afișează [Înlocuire filtru coș pentru impurități].

1

Împingeți ușor arcul de prindere în lateral pentru a debloca filtrul de particule fagure ceramic. Trageți simultan filtrul coș pentru impurități uzat din suportul său.

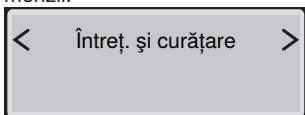


- 2** Introduceți noul filtru coș pentru impurități.

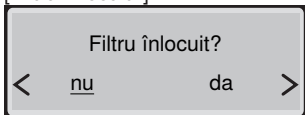


- ✓ Arcul de prindere va fixa noul filtru coș pentru impurități.

- 3** Accesați meniul principal [Întreț. și curățare] cu ajutorul tastelor de pe partea din spate a telecomenzii.



- 4** Selectați cu ajutorul tastei săgeată <jos> funcția din meniu [Filtru înlocuit?].



- 5** Selectați cu ajutorul tastelor săgeată <da>.

Rezultat

- ✓ Funcția de neutralizare a mirosurilor neplăcute funcționează din nou.

Sustenabilitate

Grupul Geberit și sustenabilitatea

În calitate de lider european de piață în domeniul sanitar, Geberit înseamnă economie de apă, eficiența resurselor și construcție durabilă. Grupul demonstrează de zeci de ani că succesul unei activități comerciale pe termen lung este compatibil cu angajamentul social și protejarea mediului înconjurător. Conducerea sustenabilă a societății contribuie totodată la economisirea costurilor și la reducerea riscurilor. Geberit dorește să fie un model și să stabilească repere pentru clienți, furnizori și alți parteneri. Acest lucru presupune produse sustenabile și care economisesc apa, o producție sigură, ecologică și care folosește eficient resursele, activități de aprovizionare și logistică cu standarde etice și de mediu ridicate, precum și condiții bune de lucru pentru cei peste 12 000 de angajați dedicați și competenți din întreaga lume. Răspunderea socială este asumată, printre altele, în cadrul proiectelor internaționale de ajutorare axate pe competența centrală - apa.

Design ecologic – bilanț ecologic

La baza produselor sustenabile se află un proces inovator sistematic, în cadrul căruia care sunt alese, pe cât posibil, materiale și principii de funcționare ecologice, sunt reduse riscurile și se urmărește o eficiență ridicată a resurselor. La cerere, poate fi pus la dispoziție un bilanț ecologic detaliat referitor la acest produs.

Sfaturi ecologice

Acest produs a fost dezvoltat cu deosebită atenție și în ceea ce privește consumul de energie, apă și de resurse naturale (consultați și datele tehnice). Puteți reduce amprenta ecologică a produsului prin respectarea următoarelor recomandări:

- Deconectați aparatul atunci când plecați în concediu.
- Întrerupeți manual funcția de spălare pentru a economisi apă caldă.
- Utilizați puțină hârtie pentru uscare.
- Deconectați funcția de încălzire a preparatorului de apă caldă dacă nu aveți nevoie de apă de duș.
- Utilizați agenți de curățare ecologici.
- Întrețineți periodic produsul și utilizați-l cu grijă pentru a-i prelungi durata de viață.
- Predați aparatele defecte la Geberit sau la un partener autorizat, în vederea reciclării.

Reciclare

Reciclarea deșeurilor de echipamente electrice și electronice



Simbolul coșului de gunoi cu roți barat înseamnă că deșeurile de echipamente electrice și electronice nu trebuie reciclate împreună cu deșeurile reziduale, ci trebuie reciclate separat. Utilizatorii finali sunt obligați prin lege să returneze echipamentele vechi la autoritățile publice de eliminare a deșeurilor, la distribuitori sau la Geberit pentru a le recicla în mod corespunzător. Mulți distribuitori de echipamente electrice și electronice sunt obligați să preia gratuit deșeurile de echipamente electrice și electronice. Pentru o returnare la Geberit, contactați compania de vânzări sau de service responsabilă.

Bateriile și acumulatorii uzați care nu sunt încorporați în echipamentul vechi, precum și lămpile care pot fi îndepărtate din echipamentul vechi fără a fi distruse, trebuie separate de echipamentul vechi înainte de a-l preda la un punct de eliminare.

În cazul în care în echipamentul vechi sunt stocate date cu caracter personal, utilizatorii finali sunt responsabili pentru ștergerea acestora înainte de predarea la un punct de eliminare.

Garanția pentru clientul final

Garanția pentru clientul final

Următoarea garanție pentru clientul final este valabilă pe lângă răspunderea legală a partenerului dumneavoastră contractual pentru defecte materiale și nu afectează valabilitatea acesteia.

Societatea responsabilă pentru locul de instalare a produsului Geberit AquaClean („produsul”), care este societate Geberit („Geberit”), își asumă față de clientul final următoarea garanție pentru produsul identificat pe cardul de garanție prin numărul de serie:

1. Geberit garantează pentru o perioadă de 3 ani („perioada de garanție”), calculată începând cu data instalării produsului la clientul final, că produsul nu prezintă defecte de material și de fabricație. Garanția cuprinde următoarele:
 - În primii 2 ani ai perioadei de garanție, în cazul defectelor de material sau de fabricație, Geberit asigură prin intermediul unei unități de service post-vânzare angajate de Geberit repararea gratuită sau înlocuirea gratuită a pieselor defecte.
 - În cel de-al treilea an al perioadei de garanție, în cazul defectelor de material sau de fabricație, Geberit asigură livrarea gratuită a pieselor de schimb pentru înlocuirea pieselor defecte către unitatea de service post-vânzare autorizată de Geberit, angajată de clientul final să efectueze reparația.
2. Alte pretenții ale utilizatorului final față de Geberit sunt excluse din această garanție.
3. Pretențiile în baza garanției sunt valabile doar în următoarele situații:
 - Produsul a fost instalat și dat în exploatare de o firmă de instalații sau de o unitate de service post-vânzare autorizată de Geberit.
 - Nu au fost efectuate modificări asupra produsului, în special nu au fost îndepărtate sau înlocuite componente sau au fost montate instalații suplimentare.
 - Defectul produsului nu a fost cauzat de instalarea sau de utilizarea sa necorespunzătoare sau de o îngrijire sau întreținere defectuoasă.
 - Pretențiile formulate în cel de-al treilea an al perioadei de garanție sunt valabile numai în cazul în care cardul de garanție atașat a fost completat în totalitate și a fost returnat de clientul final în termen de 90 de zile lucrătoare de la data instalării produsului către societatea Geberit responsabilă pentru locul instalării.
4. Această garanție este valabilă numai pentru locurile de instalare a produsului în țările în care Geberit este reprezentată de o societate proprie de distribuție sau de un partener de distribuție.
5. Garanția este aplicabilă conform prevederilor legale în ceea ce privește dreptul material al țării în care societatea Geberit își are sediul social. Convenția Națiunilor Unite referitoare la contracte de vânzare de mărfuri pe plan internațional este în mod special exclusă. Litigiile care ar putea apărea din această garanție vor fi soluționate de instanța căreia îi este arondată localitatea în care societatea Geberit își are sediul social.



Date tehnice și conformitate

Date tehnice

Tensiune nominală	230 V c.a.
Frecvență a rețelei	50 Hz
Puterea consumată	2000 W
Puterea consumată în standby	≤ 0,5 W
Grad de protecție	IPX4
Clasa de protecție	I
Domeniul de frecvențe	2400 MHz–2483,5 MHz
Puterea de ieșire maximă	0 dBm
Tehnologie radio	Bluetooth® Low Energy ¹⁾
Alimentarea de la rețea	Alimentarea de la rețea prin intermediul unui ștecăr de sistem cu trei fire și înveliș flexibil
Durata de spălare	30–50 s
Numărul treptelor de presiune ale jetului de spălare	5
Temperatura apei	34–40 °C
Temperatura de operare	5–40 °C
Presiunea de curgere	50–1000 kPa
	0,5–10 bar
Presiunea minimă de spălare	50 kPa
	0,5 bar
Calculul debitului de curgere	0,03 l/s
Sarcină maximă capac WC	150 kg

¹⁾ Marca Bluetooth® și logo-urile sale reprezintă proprietatea Bluetooth SIG, Inc. și sunt utilizate cu licență de Geberit.

Declarația UE de conformitate simplificată

Prin prezenta, Geberit International AG declară că tipul de echipament radioGeberit AquaClean Mera este în conformitate cu Directiva 2014/53/UE.

Textul integral al declarației de conformitate UE este disponibil la următoarea adresă de internet: <https://doc.geberit.com/968881000.pdf>.

(CH) Geberit Vertriebs AG
Schachenstrasse 77
CH-8645 Jona
T 0848 882 982
www.geberit-aquaclean.ch

(DE) Geberit Vertriebs GmbH
Kundendienst/Servicestelle
Theuerbachstrasse 1
D-88630 Pfullendorf
T (075 52) 934 10 11
F (075 52) 934 866
www.geberit-aquaclean.de

(AT) Geberit Vertriebs GmbH & Co. KG
Geberitstrasse 1
A-3140 Pottenbrunn / St. Pölten
T +43 2742 401-500
www.geberit-aquaclean.at

(AE) Geberit International Sales AG
Dubai Branch
B702-B705
Building No. 1
Dubai Design District
PO Box
UAE-282317 Dubai
T +971 4 204 5477
F +971 4 204 5497
www.geberit.ae

(BE) Geberit nv
Ossegemstraat 24
B-1860 Meise
T +32 2 252 0111
F +32 2 251 0867
www.geberit-aquaclean.be

(BG) Юнитрейд Интернешънъл ЕООД
бул. "Черни връх" 161-А
1407 София
T 02/ 968 11 11
F 02/ 968 10 01
www.unitrade-bg.com

(CN) 吉博力(上海)贸易有限公司
地址: 上海市嘉定区南翔高科
技园区惠平路1515号
邮编: 201802

(CZ) Geberit spol. s r.o.
Sokolovská 2408/222
190 00 Praha 9
T +420 547 212 335
F +420 547 212 340
www.geberit.cz

(DK) Geberit A/S
Lægårdsvej 26
DK-8520 Lystrup
T +45 86 74 10 86
F +45 86 74 10 98
www.geberit-aquaclean.dk

(ES) Geberit, S.A.U.
Plaza Europa, 2-4, 6ª planta
ES-08902 L'Hospitalet del Llobregat (Bar-
celona)
T +34 902 170 635
www.geberit-aquaclean.es

(FI) Geberit Oy
Tahkotie 1
FI-01530 Vantaa
P +358 9 867 8450
www.geberit.fi

(FR) Geberit France
ZA du Bois Gasseau - CS40252 Samore-
au
FR-77215 Avon Cedex
Téléphone 01 60 71 66 61
T +33(0)825 801 603
F +33(0)825 801 604
www.geberit-aquaclean.fr

(GB) Geberit Sales Ltd.
Geberit House
Edgehill Drive
Warwick
CV34 6NH
T (0)1926 516 800
T (0)1926 516 809
In Eire T +44 1622 717 811
www.geberit-aquaclean.co.uk

(HR) Predstavništvo Geberit
prodaja d.o.o. Ruše
Samoborska cesta 218
10090 Zagreb, HR
T +385 1 3867 800
F +385 1 3867 801
www.geberit.hr

(HU) Geberit Kft
1117 Budapest,
Aliz utca 2.
T +36 1 204 4187
www.geberit.hu

(IT) Geberit Marketing e Distribuzione SA
Via Gerre 4
CH-6928 Manno
T +41 91 611 92 92
F +41 91 611 93 93
www.geberit-aquaclean.it

(LU) Geberit Luxembourg
61, avenue de la Libération
L-3850 Schifflange
T +352 54 52 26
F +352 54 54 91
www.geberit.lu

(NL) Geberit B.V.
Fultonbaan 15
3439 NE Nieuwegein
T +31 (0)3060 57700
F +31 (0)3060 53392
www.geberit-aquaclean.nl

(NO) Geberit AS
Luhrtoppen 2
N-1470 Lørenskog
T +47 67 97 82 00
www.geberit-aquaclean.no

(PL) Geberit Sp. z o.o.
ul. Postępu 1
02-676 Warszawa
T +48 22 843 06 96
www.geberit-aquaclean.pl

(PT) Geberit Tecnologia Sanitária, S.A
Rua Cupertino de Miranda, nº 12-2º A
PT-1600-485 LISBOA
www.geberit.pt

(RO) Geberit International Sales AG
Splaiul Unirii, Nr. 86, Et. 3
Sector 4, Bucharest
T +40 21 330 30 80/81
F +40 21 330 31 61
www.geberit.ro

(RS) Geberit - Predstavništvo za
Republiku Srbiju i Republiku Crnu Goru
Vojvode Skopljanca 24
SR-11000 Beograd
T +381 11 30 96 430
F +381 11 30 96 431
www.geberit.rs

(RU) ООО „ГЕБЕРИТ РУС“
Олимпийский пр., 16, стр.5, 5 этаж
129110 Москва
тел.: +7 495 783 83 30
www.geberit.ru

(SE) Geberit AB
Folketshusgatan 1
Box 140
295 22 Bromölla
T +46 40 680 89 30
www.geberit.se

(SI) Geberit prodaja, d.o.o.
Bezena 55
2342 Ruše
T 01 586 22 00
F 01 586 22 19
www.geberit.si

(SK) Geberit Slovensko s.r.o
Karadžičova 10
821 08 Bratislava 2
T +421 2 49 20 30 71
www.geberit.sk

(TR) Geberit Tesisat Sistemleri Tic Ltd. ti.
Içerenköy Mah. Engin Sok. No. 10,
34752 Atasehir-Ystanbul, Turkey
T +90 216 340 82 73
F +90 216 340 82 79
www.geberit.com.tr

(ZA) Geberit Southern Africa (Pty.) Ltd.
6 Meadowview Lane,
Meadowview Business Estate,
Longmeadow,
Linbro Park
Johannesburg,
South Africa
T +27 11 444 5070
F +27 11 444 5992
www.geberit.co.za

